

KINNITATUD  
kantsleri 27.11.2014  
käskkirjaga nr 975  
Lisa 1



KESKKONNAMINISTEERIUM

# KESKKONNAARUANNE 2013



Keskkonnaministeriumi keskkonnaaruanne



# Keskkonnaaruanne 2013

## KESKKONNAMINISTEERIUMI KESKKONNAARUANNE

### Sisukord

1. KESKKONNAMINISTEERIUMI TUTVUSTUS .....	2
2. KESKKONNAMINISTEERIUMI KESKKONNAJUHTIMISSÜSTEEMI KIRJELDUS ....	4
3. KESKKONNAMINISTEERIUMI KESKKONNAALASED PÕHIMÕTTED .....	5
4. OLULISED KESKKONNAASPEKTID JA KESKKONNAMÕJUD NING NENDEGA SEOTUD KESKKONNAEESMÄRGID .....	6
5. KESKKONNATEGEVUSE TULEMUSLIKKUS .....	8
5.1 Põhinäitajad.....	8
Energia.....	8
Jäätmed.....	8
Vesi.....	9
Materjalikasutus.....	10
5.2 Muud valdkondlike põhitegevustega kaasnevad keskkonnatulemuslikkuse näitajad ....	12
6. KESKKONNAALASTE ÕIGUSAKTIDE JÄRGIMINE .....	14
7. KESKKONNAARUANDE KINNITAMINE.....	14



## 1. KESKKONNAMINISTEERIUMI TUTVUSTUS

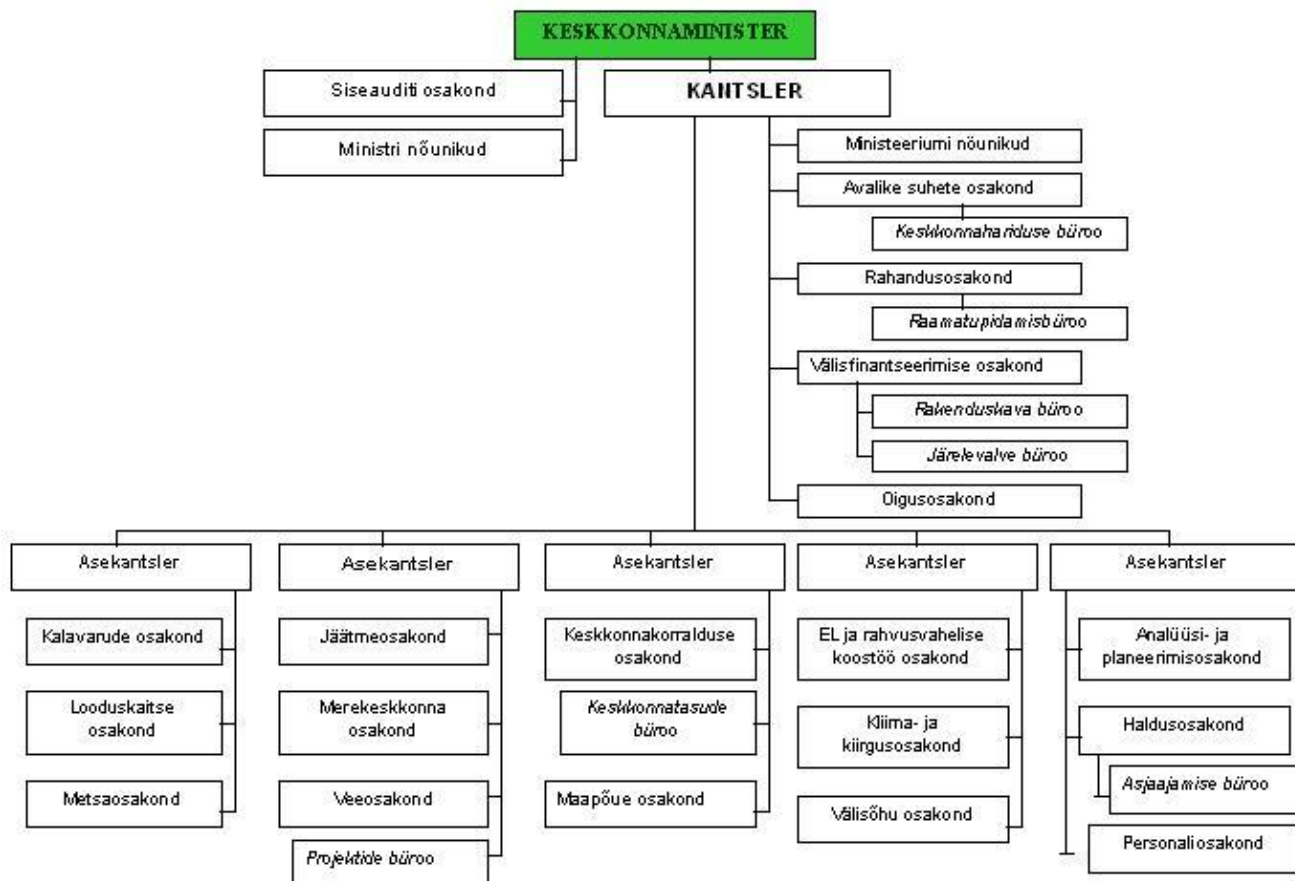
Asutusena moodustati Keskkonnaministeerium 21. detsembril 1989. aastal. Keskkonnaministeerium on valitsusasutus, kes täidab seadusest tulenevaid ja Vabariigi Valitsuse poolt seaduse alusel antud ülesandeid oma valitsemisalas. Keskkonnaministeerium paikneb rendipinnal Tallinnas aadressil Narva mnt 7a. Keskkonnaministeeriumis töötab ligikaudu 200 inimest.

Keskkonnaministeeriumi juhib keskkonnaminister, kes 2013. aasta seisuga oli Keit Pentus-Rosimannus. Alates 17.11.2014 on keskkonnaminister Mati Raidma. Keskkonnaministeeriumi struktuuriüksuste tööd juhib, ministeeriumi valitsemisalas olevate riigiasutuste tööd koordineerib ning ministeeriumi asjaajamist korraldab kantsler, kes alates 21. juunist 2013 on Andres Talijärv. Keskkonnaministeeriumi struktuurist ja valdkondade jagunemisest saab täpsema ülevaate jooniselt 1.

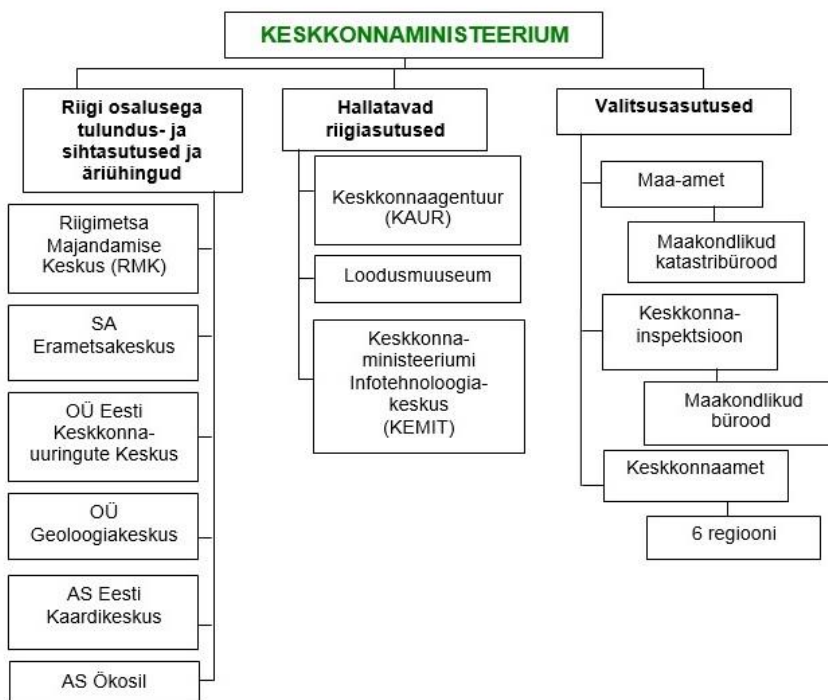
Keskkonnaministeeriumi missioon on luua sellised eeldused ja tingimused, mis tagavad meile ja tulevastele põlvedele liigirikka looduse ja puhta elukeskkonna ning kindlustavad loodusvarade säästliku kasutamise.

Ministeeriumi tegevus on suunatud looduskasutuse ja keskkonnakaitse, majanduse ja sotsiaalsfääri tasakaalustatud arengule, selle saavutamiseks vajaliku hästitoimiva süsteemi tagamisele ning keskkonnakaitseks eraldatavate vahendite sihipärasele ja läbimõeldud kasutamisele.

Keskkonnaministeeriumi valitsemisalasse kuuluvad mitmed eraldiseisvad valitsusasutused, hallatavad riigiasutused ja riigi osalusega tulundus- ja sihtasutused ja äriühingud. (vaata täpsemalt jooniselt 2)



Joonis 1: Keskonnaministeriumi struktuur



Joonis 2. Keskonnaministeriumi valitsemisala struktuur



## 2. KESKKONNAMINISTEERIUMI KESKKONNAJUHTIMISSÜSTEEMI KIRJELDUS

Kuna keskkonnajuhtimise edendamine Eestis on üks Keskkonnaministeeriumi ülesandeid, siis otsustasime Keskkonnaministeeriumis rakendada keskkonnajuhtimissüsteemi (edaspidi KKJS), mis vastab Euroopa Liidu keskkonnajuhtimis- ja auditeerimissüsteemi EMAS (*Eco-Management and Audit Scheme*) määruse nõuetele. Keskkonnaministeeriumi otsus rakendada EMAS määrusele vastav KKJS võeti vastu Keskkonnaministeeriumi eestvedamisel 2009. aastal algatatud programmi "Keskkonnajuhtimise põhimõtete parem rakendamine avalikus sektoris" raames.

Keskkonnajuhtimissüsteemi juurutamise eesmärk on Keskkonnaministeeriumi igapäevategevustest tuleneva keskkonnamõju vähendamine ja ohjamine ning keskkonnategevuse pidev parendamine. Mitte vähemtähtsaks eesmärgiks on läbi KKJSi juurutamise näidata eeskju jätkusuutliku ja keskkonnateadlikku arengu põhimõtete edendamisel Eestis.

Keskkonnaministeeriumi KKJS on juurutatud Keskkonnaministeeriumi aadressil Narva mnt 7a asuva kontorihoone ulatuses, hõlmates peale kontori haldamise ka ministeeriumi tööga seotud igapäevategevusi. Keskkonnaministeeriumi valitsemisalasse kuuluvatest teistest asutustest on 2013. aasta seisuga EMAS määruse kohaselt KKJS registreeritud Keskkonnaametis ning juurutamisel on see veel Keskkonnaagentuuris.

Keskkonnaministeeriumi keskkonnajuhtimissüsteem vastab Euroopa keskkonnajuhtimis-ja auditeerimissüsteemi EMAS (*Eco-Management and Audit Scheme*) määruse nõuetele. Keskkonnaministeeriumi KKJS toimimise eest vastutab kantsler ning keskkonnanõu pühimõtete rakendamisse on kaasatud kõik ministeeriumi töötajad. KKJS arendamiseks ja elluviimiseks on moodustati 2013. aastal eraldi töörühm. Keskkonnaministeeriumi KKJS koordinaator on Liisi Liivlaid keskkonnakorralduse osakonnast.

Keskkonnaministeeriumi keskkonnajuhtimissüsteemi toimimise detailsem ülevaade on esitatud ministeeriumi KKJS käsiraamatus.

### 3. KESKKONNAMINISTEERIUMI KESKKONNAALASED PÕHIMÕTTED

Keskkonnaministeeriumi tegevus on suunatud keskkonnakaitse ja looduskasutuse, majanduse ning sotsiaalsfääri tasakaalustatud arengu tagamisele, selle saavutamiseks vajaliku süsteemi toimimise tagamisele ning keskkonnakaitseks eraldatavate vahendite sihipärasele ja läbimõeldud kasutamisele.

Seepärast on oluline, et meie põhieesmärgi täitmisele suunatud igapäevatööst tulenevad keskkonnamõjud oleksid minimaalsed. Selleks oleme sõnastanud oma keskkonnajuhtimissüsteemi aluseks oleva keskkonnapoliitika ehk keskkonnaalased põhimõtted.

#### **Keskkonnaministeeriumi keskkonnaalased põhimõtted:**

- Arvestame õigusloomes keskkonna heaoluga ning kaasame kõiki huvitatud ja mõjutatud osapooli ning vaba tahte lepingu partnereid.
- Järgime oma tegevuses Eesti Vabariigi ja Euroopa Liidu asjakohaste õigusaktide nõudeid.
- Loome Eesti arengule sellised eeldused ja tingimused, mis tagavad meie liigirikka looduse ja puhta elukeskkonna säilimise ning kindlustavad loodusvarade jätkusuutliku kasutamise.
- Arvestame oma otsustest tulenevate laiemate tagajärgedega keskkonnaseisundile ning püüdleme oma igapäevategevustest tuleneva keskkonnamõju ja saastamise vältimise poole.
- Eesmärkide püstitamise ja oma tegevuse jälgimise kaudu parendame pidevalt oma keskkonnategevuse tulemuslikkust.
- Töötajaid kaasates ning nende vajadusi arvestades loome keskkonnahoidlikuma ja tervislikuma töökeskkonna.
- Hangete läbiviimisel lähtume võimalusel keskkonnahoidlike riigihangete põhimõtetest ning oleme sellega eeskujuks teistele.
- Kasutame ressursse säästlikult:
  - Parandame oma tegevuse ressursitõhusust ja rakendame energiasäästu meetmeid.
  - Väldime ja vähendame paberikasutust.
  - Väldime jäätmeteket ja edendame jäätmete liigiti kogumist.

## 4. OLULISED KESKKONNAASPEKTID JA KESKKONNAMÕJUD NING NENDEGA SEOTUD KESKKONNAEESMÄRGID

Keskkonnaministeeriumi keskkonnaaspektid on jagatud nelja peamise valdkonda: põhitegevused, kontoritegevused, hanked ning transport ja liikuvus. Keskkonnaaspektide määramine ning olulisuse hindamine viidi läbi keskkonnaülevaatuse raames ning KKJS töörühma liikmete poolt. Kõige otsesem keskkonnamõju tekib Keskkonnaministeeriumi kontori haldamisega seotud tegevusest. Kuid kaudselt kaasnev olulisim mõju tuleneb Keskkonnaministeeriumi põhitegevustest, mille laiem eesmärk on kogu Eesti keskkonnale ja loodusele avalduvate mõjude vähendamine ja vältimine.

Tabel 1: Keskkonnaministeeriumi olulised keskkonnaaspektid, keskkonnamõjud ja eesmärgid.

Keskkonnaaspektid	Keskkonnamõjud	Eesmärgid
<b>Põhitegevused</b>		
Õigusloome, arengukavade koostamine, keskkonnastrateegia ja keskkonnategevuskava koostamine	Positiivne või negatiivne mõju keskkonna heolule (sh. bioloogilisele mitmekesisusele, kliimale, vee kvaliteedile veekogudes, välisõhu kvaliteedile jne).	Teadmistepõhise ja jätkusuutliku otsustusprotsessi edendamine, huvigruppide ja ekspertide parem kaasatus.
Töötajate pädevus ja kvalifikatsioon	Positiivne või negatiivne mõju keskkonna heolule (sh. bioloogilisele mitmekesisusele, kliimale, vee kvaliteedile veekogudes, välisõhu kvaliteedile jne).	Keskkonnateadlikkuse ja töötajate pädevuse tõus, koostamine. Suurem spetsialistide vaheline koostöö ja infovahetus.
Keskkonnateadlikkus	Vee ja välisõhu reostuse vähenemine, liigilise mitmekesisuse säilimine. Loodusressursside jätkusuutlik tarbimine.	Suurendada keskkonnateadlikkust nii laiemalt ühiskonnas kui ka töötajate seas, olles seeläbi eeskujuks ka ühiskonnale.
<b>Kontor</b>		
Soojus- ja elektrienergia tarve	Atmosfääri saastamine, kliimasoojenemine.	Energiatarbe vähenemine, teadlikkuse tõstmine.
Paberikasutus	Tarbimisest tulenev suurenenud keskkonnakoormus, veekogude reostuskoormuse suurenemine.	Paberikasutuse vähendamine, teadlikkuse tõstmine, kahepoolse printimise propageerimine.
Jäätmete teke	Pinnasereostus, veereostus, ressursside ammendumine, liigest tarbimisest tulenev suurem	Sorteerimissüsteemi ja liigiti sorteerimise tõhustamine, teadlikkuse suurendamine.



	keskkonnakoormus.	
Eriolukordade esinemine	Varaline kahju, tervisekahjustus, kahju keskkonnale ja ressursside tarbimisele.	Eriolukordade parem vältimine ja ennetamine. Teadlikkuse suurendamine.
<b>Hanked</b>		
Toodete ja teenuste hankimine	Tarbimisest tulenev suurenenud keskkonnakoormus, ressursside ammendumine.	Keskkonnahoidlike riigihangete propageerimine ning keskkonnahoidlike hangete osakaalu suurendamine.
<b>Transport ja liikuvus</b>		
Kütuste tarbimine	Kliimasoojenemine, ressursside ammendumine, keskkonnareostus.	Töösõitude parem organiseerimine, säästlikuma sõidustiili propageerimine.
Liikuvuskorraldus	Kliimasoojenemine, keskkonnareostus.	Keskkonnasõbralike liikuvusvõimaluste edendamine ja propageerimine.
Töösõitudest tulenev CO <sub>2</sub>	Tervisekahjustumine, ressursside ammendumine, CO <sub>2</sub> heide.	Töösõitude parem organiseerimine, säästliku sõidustiili ja säästlikumate sõiduvahendite propageerimine.

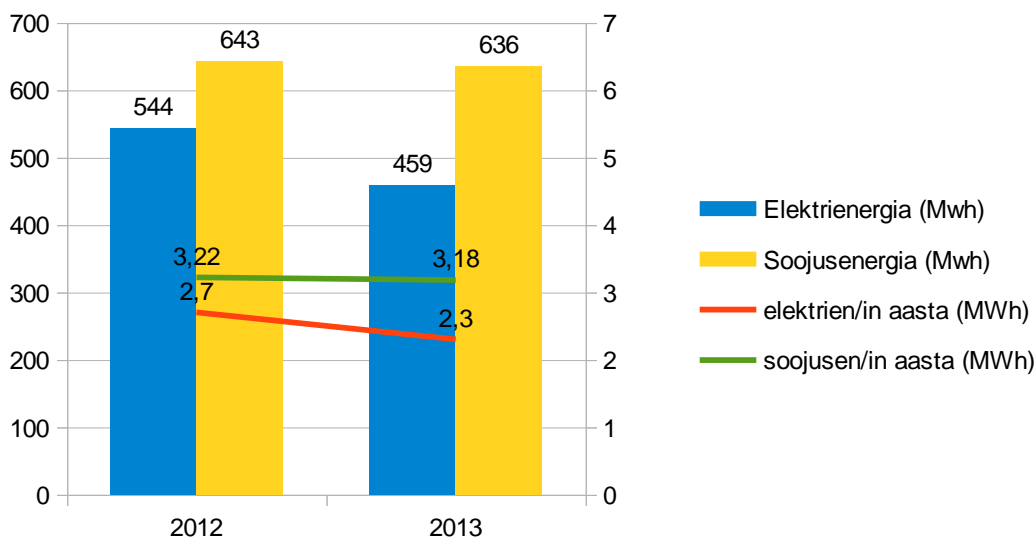


## 5. KESKKONNATEGEVUSE TULEMUSLIKKUS

### 5.1 Põhinäitajad

#### Energia

Joonisel 3 on kujutatud Keskkonnaministeeriumi (KeM) aastane energiatarve eraldi elektri- ja soojusenergia kohta ning elektri- ja soojusenergia tarve töötaja kohta aastas. Eraldi taastuvatest energiaallikatest pärinevat energiat KeM ei kasuta. KeM kontorihoonet köetakse keskküttega. KeM jääb Tallinna Keslinna Soojusvõrgupiirkonda (Kesklinn, Vanalinn, Põhja-Tallinn ja piirkonna lokaalvõrgud), mida varustatakse peamiselt Kadaka katlamajas maagaasist toodetud soojusega.



Joonis 3: KeM elektri- ja soojusenergia kulu aastas kokku ja töötaja kohta.

#### Jäätmed

Keskkonnaministeeriumis sorditakse eraldi järgmised jäätmetüübid: pakendijäätmed, biolagunevad jäätmed, paberjäätmed, segaolmejäätmed. Ohtlikud ja elektroonikajäätmed kogutakse samuti eraldi ning antakse üle vastavale taaskasutusorganisatsioonile.

Keskkonnaministeerium asub rendipinnal ning jagab hoonet mitme teise rentnikuga. Kõikide rentnike jäätmevedu on korraldatud ühiselt hoone haldaja poolt. Jäätmeteket ning mahtu pole



## Keskkonnaaruanne 2013

Keskkonnaministeeriumis seni eraldi jälgitud ning tulenevalt ühtsest jäätmekorraldusest on keeruline leida ka KeM osa kogu Narva mnt 7a jäätmetekkes. 2014. aastal on plaanis jäätmete sorteerimissüsteem ümber korraldada ning jälgida ka jäätmeteket.

2013. aasta jäätmekogused (tabel 2) on välja arvatud konteinerite mahu ja tühjendamiste sageduse alusel protsentuaalselt vastavalt sellele, kui suurt osa hoonest rendib Keskkonnaministeerium. Hoone 10 490 ruutmeetrist on KeM kasutuses 5197 m<sup>2</sup>, seega Keskkonnaministeeriumi kasutuses on 50% kogu hoonest. Vastavalt sellele on 2013. aasta orienteeruvad jäätmekogused toodud välja allolevas tabelis. Erandina on pakendijäätmete kogus saadud otse MTÜ Eesti Taaskasutusorganisatsioon (ETO) statistikast ning kogutud patareide aastane kogus MTÜlt Eesti Elektri- ja Elektroonikaseadmete Ringlus. 2012. aastal jäätmekoguste andmeid ei kogutud.

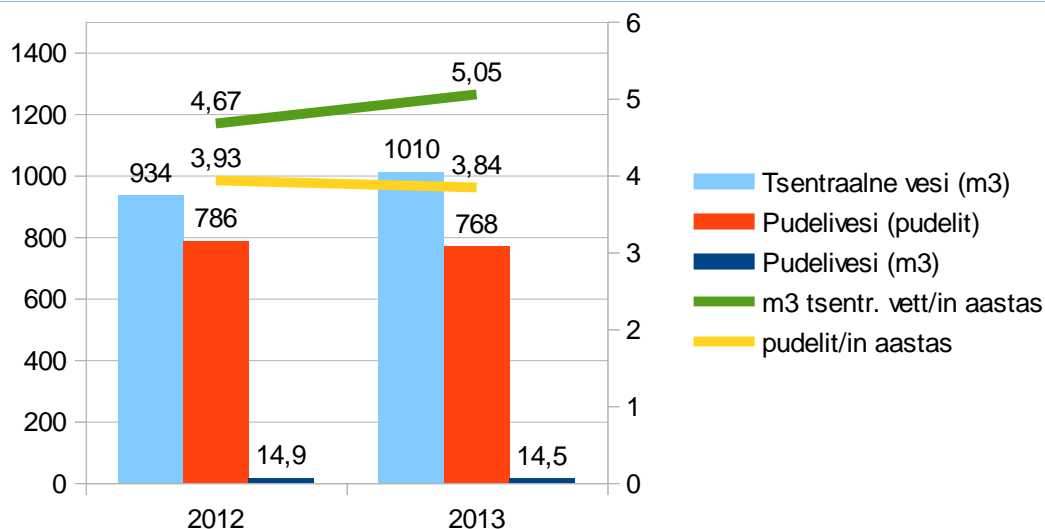
Tabel 2: KeM hinnanguline jäätmeteke aastast

Jäätmed	Ühikud	Kogus 2013
Paberjäätmed	m <sup>3</sup>	~162
Pakendijäätmed	Tonn	0,63
Segaolmejäätmed	m <sup>3</sup>	~250
Biolagunevad jäätmed	m <sup>3</sup>	~3,4
Patareid	tonn	0,069
<b>Kokku</b>	<b>tonn</b>	<b>~91,4 *</b>

\*Sorteeritud jäätmete kogus tonnides kokku on arvatud eri jäätmekonteinerite mahu alusel kasutades Eesti jäätmestatistikas kasutatavat keskmist sortimata jäätmete tihedust: 220 kg/m<sup>3</sup>. (Kasutati valemit: ruumala x tihedus/ 1000= kaal tonnides).

## Vesi

Veetarbimist jälgitakse kahel tasandil: tsentraalne vesi ja veeautomaatide pudelivesi. Joonisel 4 on kuvatud mõlema vee tarbimine aastast ja inimese kohta aastast. 2014. aastal on üheks eesmärgiks püüda vähendada pudelivee tarbimist, läbi teadlikkuse tõstmise.

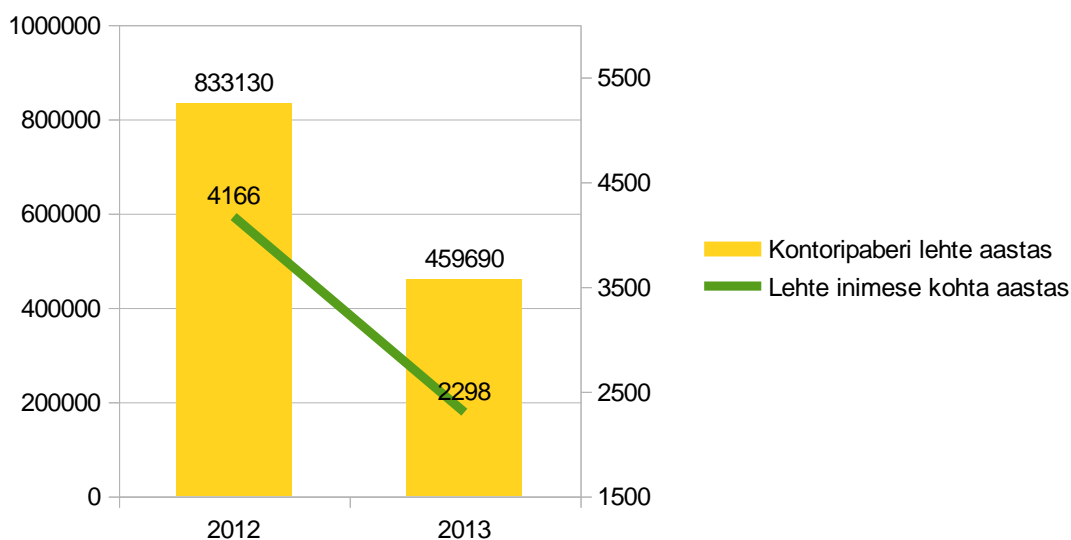


Joonis 4: KeM veetarbimine aastast kokku ja ühe töötaja kohta.

## Materjalikasutus

### Kontoripaber

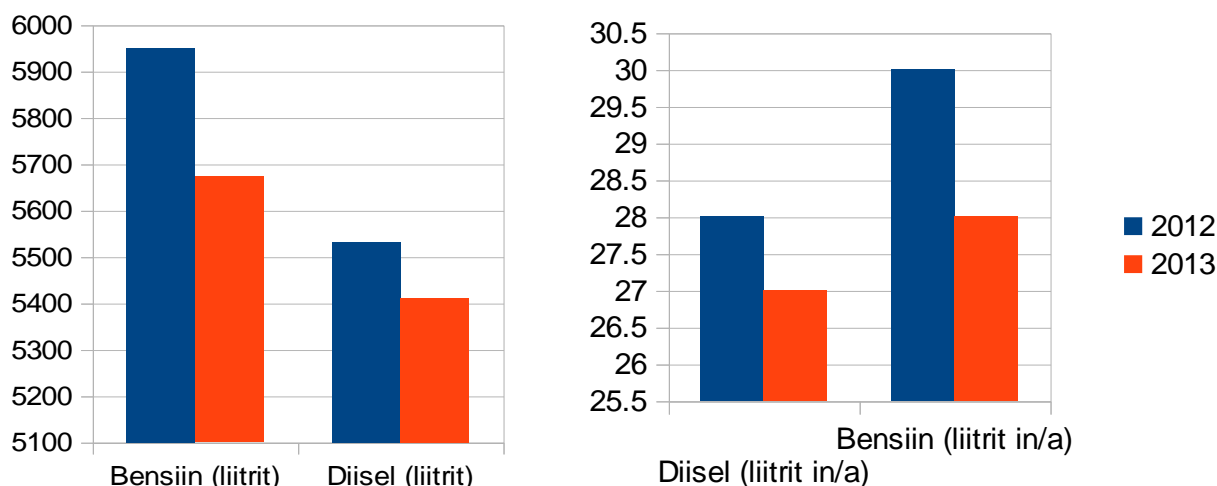
Seni on kontoripaberit tellitud vastavalt vajadusele, seega puudub täpne ülevaade, kui suur on aastane reaalne paberi kasutuse määr. Joonisel 5 on kajastatud väärtused on arvatud aasta jooksul ostetud paberi hulga järgi.



Joonis 5: Aasta jooksul hangitud kontoripaberi hulk väljendatud lehtede arvuna.

### Kütuste tarbimine

Keskkonnaministeeriumil on 2 üldkasutatavat juhiga autot, ministri auto ning üldkasutuses olev elektriauto ja 3 jalgratast. Üldkasutuses olevate jalgrataste ja elektriauto kasutamiseks tuleb ministeeriumi töötajatel sõlmida kasutusleping. Elektriauto kasutuslepingut sai sõlmida alates 2013. aastast ning see on avaldanud ka mõju juhtidega autode kütuste tarbimise vähenemisele.



Joonis 6: Bensiini ja diisli tarbimine aastate lõikes kogusena ning suhtarvuna töötaja kohta.

### Bioloogiline mitmekesisus

Bioloogilist mitmekesisust väljendatakse siinkohal Keskkonnaministeeriumi maakasutuse ehk hoonestatud ala pindalana. Ehitisregistri andmetel on kogu Narva mnt 7a ehitisealune pind 2093 m<sup>2</sup>. Kui kogu hoone ruutmeetrite hulgast on Keskkonnaministeeriumi kasutuses 62%, siis ehitisealusest pinnast sama protsendi võttes, on KeMi kasutuses olev maa-ala umbes 1297m<sup>2</sup> kokku ning 6,5 m<sup>2</sup> ühe töötaja kohta.

## 5.2 Muud valdkondlike põhitegevustega kaasnevad keskkonnatulemuslikkuse näitajad

Keskkonnaministeeriumi tegevus on suunatud looduskasutuse ja keskkonnakaitse, majanduse ja sotsiaalsfääri tasakaalustatud arengule, selle saavutamiseks vajaliku hästitoimiva süsteemi tagamisele ning keskkonnakaitseks eraldatavate vahendite sihipärasele ja läbimõeldud kasutamisele. Keskkonnaministeeriumi põhitegevus mõjutab keskkonda mitmeti, näiteks õigusloome loob õigusliku raamistiku ja mõjutab seeläbi kogu ühiskonna keskkonnategevusi. Samas tegeleb KeM ka otseselt keskkonnatulemuslikkuse tõstmisega näiteks erinevate keskkonnameetmete edendamise ja toetamise kaudu ning keskkonnateadlikkuse tõstmise läbi.

Käesolevas keskkonnanaruandes toodud muud valdkondlike põhitegevustega kaasnevad keskkonnatulemuslikkuse näitajad lähtuvad Keskkonnaministeeriumi arengukavast aastani 2018 (<http://www.envir.ee/et/arengukava>). Keskkonnaministeeriumi arengukava hõlmab ministeeriumi ja kogu tema valitsemisala kõiki tegevusvaldkondi ning peamisi arendusmeetmeid. Käesoleva keskkonnanaruanne kajastab kogu tulemusvaldkonna üldeesmärgi mõõdikuid ning alaeesmärgi mõõdikuid, mille saavutamisse panustab otseselt Keskkonnaministeerium.

Kogu tulemusvaldkonna üldeesmärk on vastutustundliku suhtumise kujundamine loodusesse ning Eesti inimestele puhta ja looduslikult mitmekesise elukeskkonna säilitamine.

Tabel 3: tulemusvaldkonna mõõdikud

Mõõdik	Baastase	2012	2013	Sihttase 2018
<b>Kasvuhoonegaaside summaarne heitkogus (LULUCFi (maakasutus, maakasutuse muutus ja metsandus) sektorita), mln tonni CO2 ekvivalenti</b>	20,955 (2011)	19,187	– *	20
<b>Looduse mitmekesisuse ja loodusressursside kaitstus (kaitstavate alade pindala osakaal maismaast), %</b>	18,1% (2011)	18,1%	18,1%	Vähemalt 18,1%

\*2013. aasta esialgne heitkoguse number tuleb 2015. aasta kevadel



## Keskkonnaaruanne 2013

Alaeesmärk, mille saavutamisele annab otseselt panuse ka Keskkonnaministeerium on tõhus keskkonnakorraldus ja jätkusuutlik loodusvarade kasutamine.

Tabel 4: alaeesmärgi mõõdikud

Mõõdik	Baastase	2013	Sihttase 2018
Jäätmete taaskasutamise osakaal kogu jäätmetekkes, %	59% (2012)	52%	45%
Olmejäätmete ringlussevõtt, %	27% (2012)	31%*	45%
Tarbijate osakaal, kes saab ühisveevärgist nõuetele vastavat joogivett, %	91% (2013)	91%	100%
Üle 2000 inimekvivalendi reostuskoormusega reoveekogumisaladel nõuetekohaselt töötavate reoveepuhastite osakaal, %	88% (2012)	81%	100%

\*Olmejäätmete ringlussevõtu sihtarvu arvutamise meetodika võrreldes baastaseme sihtarvu arvutamise meetodikaga on pisut muutunud ning see suurendas ka sihtarvu väärtust. 2012. aasta baastaseme sihtarv uue arvutamise meetodikaga oli 30%.

Meetmed püstitatud eesmärkide saavutamiseks on detailselt lahti kirjutatud Keskkonnaministeeriumi arengukavas.



## 6. KESKKONNAALASTE ÕIGUSAKTIDE JÄRGIMINE

Keskkonnaministeerium järgib oma tegevuses Eesti Vabariigi ja Euroopa Liidu asjakohaste õigusaktide nõudeid. Oma tegevusega seotud keskkonnaalaste õigusaktidele vastavuse jälgimiseks oleme koostanud õigusaktide nimekirja, millest siinkohal on loetletud olulisemad. Keskkonnaministeeriumi olulisemaks alusdokumendiks ning tegevust reguleerivaks õigusaktiks on Keskkonnaministeeriumi põhimäärus. Seoses jäätmetekkega on ministeerium kohustatud järgima Jäätme- ja Pakendiseadust. Kontoris toimuva puhastustegevusega seoses aga Kemikaaliseadust. Tuleohutusest tulenevalt ollakse veel kohustatud järgima teiste seas nii Tuleohutusseadust kui ka Elektriohutusseadust. Kontoritegevusest tulenevalt järgitakse Töötervishoiu ja tööohutusseadust. Lisaks on olulisemad õigusaktid veel Riigihanke seadus, Veeseadus, Maapõueseadus, Välisõhu kaitse seadus ning mitmed teised nõuded ja eeskirjad, millest keskkonnaministeerium oma tegevuses lähtub. Muuhulgas arvestab Keskkonnaministeerium õigusloomet loova asutusena õigusloomes keskkonna heaoluga, lähtub Hea õigusloome ja normitehnika eeskirjast ning kaasab kõiki huvitatud ja mõjutatud osapooli ning vaba tahte lepingu partnereid.

## 7. KESKKONNAARUANDE KINNITAMINE

AS Metrosert, kes on akrediteeritud tõendaja EE-V-0001, kinnitab peale Keskkonnaministeeriumi keskkonnajuhtimissüsteemi ja 2013 aasta keskkonnaaruande kontrollimist, et organisatsiooni keskkonnaaruandes esitatud teave ja andmed on usaldusväärsed ja õiged ning vastavad Euroopa Parlamendi ja nõukogu määruse (EÜ) nr 1221/2009, 25. november 2009, organisatsioonide vabatahtliku osalemise kohta ühenduse keskkonnajuhtimis- ja -auditeerimissüsteemis nõuetele.

Keskkonnaaruanne on kinnitatud 27. novembril 2014